



Gerät ein- / ausschalten / neu starten

Das Gerät besitzt keinen Ein- / Aus-Schalter.

- ▶ Gerät an die Stromversorgung anschließen.
- ▶ Bei Batteriebetrieb: Funktionstaste  gedrückt halten, bis das Display aufleuchtet.

i Ausschalten und neu starten können Sie das Gerät über das Menü **Informationen** .

Internetverbindung einrichten

- ▶ **Hauptmenü** öffnen und dem Menüpfad folgen:
Verwaltung - Händler - Systemdaten - DFÜ-Parameter - Konfiguration - Netzwerkschnittstelle

Mobile Daten

- ▶ **Mobile Daten** wählen.
- ▶ **Auswahl SIM-Slot** wählen.
- ▶ Den SIM-Slot mit der SIM-Karte wählen.
- ▶ Mit **OK** bestätigen.
- ▶ **Netz-Einstellungen** wählen.
- ▶ **APN** wählen.
- ▶ **APN-Wert** eingeben.

i Den APN-Wert erhalten Sie vom Mobilfunkanbieter, z. B.:

Anbieter	APN-Einstellung
T-Mobile	internet.t-mobile
Vodafone	web.vodafone.de
o2	surfo2

i Alle Tasten sind mit mehreren Zeichen belegt. Taste so oft drücken, bis das gewünschte Zeichen erscheint.

- ▶ Mit **OK** bestätigen.
- ▶ **Speichern** wählen.
- ▶ **OK** wählen.
- ▶ Im Dialog **Änderungen auf Schnittstelle anwenden?:**
 - **Ja** wählen.
- ▶ Falls aufgefordert: PIN der SIM-Karte eingeben und bestätigen.

WiFi

- ▶ **WiFi** wählen.

Es werden alle gespeicherten WiFi-Netzwerke angezeigt.

- ▶ **Netzwerke suchen** wählen.

i Es werden nur passwort-gesicherte WiFi-Netzwerke angezeigt.


- ▶ Ihr WiFi-Netzwerk wählen.
- ▶ **Hinzufügen** wählen.
- ▶ **Pre-Shared-Key (PSK)** wählen.
- ▶ WiFi-Passwort eingeben.

i Alle Tasten sind mit mehreren Zeichen belegt. Taste so oft drücken, bis das gewünschte Zeichen erscheint.

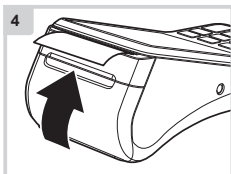
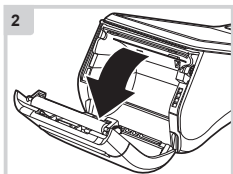
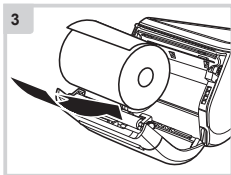
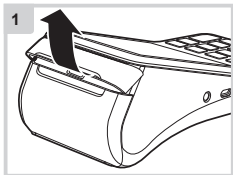
- ▶ Mit **OK** bestätigen.
- ▶ **Speichern** wählen.
- ▶ **OK** wählen.
- ▶ Im Dialog **Änderungen auf Schnittstelle anwenden?:**
 - **Ja** wählen.

▶ Warten, bis die Konfiguration der Schnittstelle abgeschlossen ist.


- ▶ Im Dialog **Schnittstelle gestartet:**
 - **OK** wählen.

▶ Menü verlassen durch mehrfaches Klicken auf den Pfeil  oben links im Display.

Papierrolle einlegen



Standard-Zahlung durchführen


- ▶ Zahlbetrag eingeben und Funktionstaste  drücken.
- ▶ Karte nahe an das Display halten.
- ▶ Bei Karten ohne Kontaktlosfunktion:
Nach Aufforderung die Karte stecken.

Abhängig von der Höhe des eingegebenen Betrags, der vereinbarten Limits und der Konfiguration des Geräts bietet das Gerät die bevorzugte Zahlungsart an.

- ▶ Den Anweisungen am Display folgen.
*Die Zahlung wird bearbeitet.
Der Zahlbeleg wird gedruckt.*

- i** Der Kunde muss eine Geheimzahl eingeben oder unterschreiben.
Der Kunde unterschreibt auf dem Händlerbeleg oder mit dem mitgelieferten Eingabestift auf dem Display des Geräts.
- ▶ Unterschrift auf dem Händlerbeleg oder Display des Geräts mit der Unterschrift auf der Karte vergleichen.

Duplikat des letzten Belegs drucken

- ▶ Funktionstaste  drücken.
- ▶ Funktion wählen:
 - Händlerbeleg
 - Kundenbeleg

Der gewählte Beleg wird gedruckt.

Installations- und Bedienungsanleitung

Die vollständigen Informationen zu Installation und Bedienung des Geräts finden Sie in der Installations- und Bedienungsanleitung:
www.verifone.de/support